

# INFINITY 2.0 B

Groupe de ventilation pour l'habitat individuel à très basse

consommation (ex : 10,8 W-Th-C en T4-2 sanitaires hygro B)

Système hygro A et B (avis technique 14.5/17-2283)

1 cuisine, 2 à 6 sanitaires hygro B et hygro A, du F1 au F7

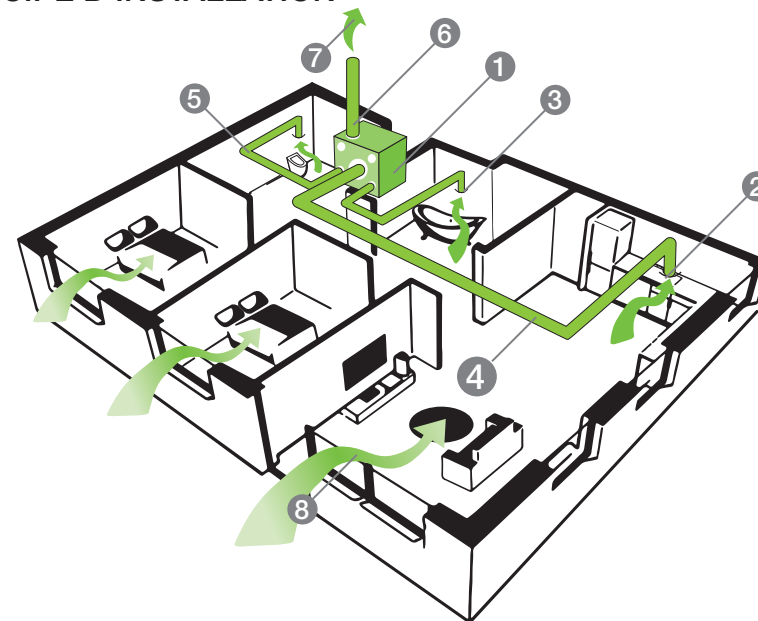
## ■ ATTENTION

Avant l'installation, l'utilisation et les opérations d'entretien, lire impérativement et avec attention les instructions et les recommandations de la notice. Conserver la notice pendant toute la durée de vie de votre appareil.

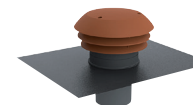
Le fabricant ne peut être tenu responsable des dommages subis par les personnes ou les biens en cas d'inobservation des informations de cette notice, de la mauvaise application des normes et des règles de l'art et d'une utilisation inappropriée.

- Cet appareil est exclusivement destiné au renouvellement d'air (VMC : Ventilation Mécanique Contrôlée) d'une habitation. Ne pas utiliser cet appareil à d'autres usages ou fins.
- Cet appareil ne doit pas être utilisé par :
  - des enfants,
  - des personnes dont les capacités mentales, sensorielles, physiques sont réduites,
  - des personnes n'ayant pas les connaissances techniques nécessaires.
- Après déballage, assurez-vous que le produit n'a subi aucun dommage. Sinon adressez-vous à votre revendeur.
- L'appareil doit être installé par une personne ayant une qualification appropriée.
- L'installation doit répondre à la norme NF C15-100 et aux règles de l'art.
- **Avant toute intervention sur l'appareil, coupez l'alimentation électrique sans qu'elle puisse être rétablie accidentellement.**
- Le produit doit être éloigné de toute source de chaleur.
- Plage d'utilisation en température : -5°C à +40°C.
- Vérifiez que les caractéristiques électriques de l'appareil sont compatibles avec celles de votre réseau électrique.
- L'alimentation électrique doit être conforme à la NF C15-100 avec une protection par disjoncteur omnipolaire de 2A (distance d'ouverture d'au moins 3 mm) en amont de l'appareil. Si d'autres composants électriques font partis de votre installation de ventilation, appliquez les normes en vigueur.
- La trappe de connexion électrique doit être fermée une fois le raccordement électrique finalisé.
- Tous les piquages de l'appareil nécessaires au raccordement aéraulique de l'installation doivent être obligatoirement connectés. Assurez le maintien et l'étanchéité des gaines sur chaque piquage et utilisez des bouchons si nécessaire.

## ■ PRINCIPE D'INSTALLATION



1 VMC INFINITY 2.0 B  
Certifiée



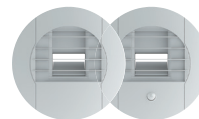
7 rejet d'air vicié  
exemple : chapeau  
toiture Ø160 mm



2 bouche d'extraction  
cuisine Ø125 mm



8 entrées d'air extérieur  
- autorégulables  
système HYGROA  
- hygrorégulables  
système HYGROB



3 bouches d'extraction  
sanitaires Ø80 mm



4 gaine d'extraction  
cuisine Ø125 mm

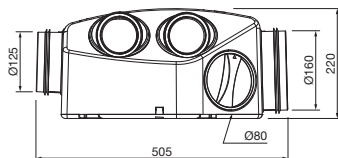
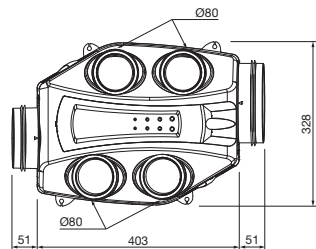
5 gaine d'extraction  
sanitaires Ø80 mm

6 gaine de rejet d'air  
vicié Ø160 mm

**NATHER**  
Brand of Lindab Group

## CARACTÉRISTIQUES

INFINITY 2.0 B, groupe de ventilation mécanique contrôlée hygroréglable type A ou type B pour l'habitat individuel, utilisable du F1 au F7, réalisé en polypropylène.  
Répartition : 1 piquage de rejet Ø160 mm, 1 piquage d'extraction cuisine Ø125 mm, 6 piquages d'extraction sanitaires Ø80 mm multidirectionnel à 360°, 4 bouchons Ø80 mm interchangeables avec des piquages d'extraction sanitaires Ø80 mm (selon configuration 2, 3 ou 4 sanitaires et 5 et 6 sanitaires). (voir aussi paragraphe raccordement aéraulique).



**alimentation électrique :**  
230 V, 1 Ph, 50 Hz

**puissance maxi :**  
45,5 W

**poids :** 3,4 kg

## RÉPARTITION DES DÉBITS

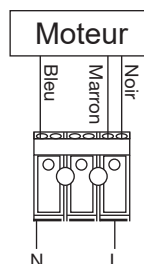
Système	Type d'habitation	Cuisine	Salle de bains	WC	Salle de bains avec WC	Salle d'eau*
Hygro A	T 1	10-40/90	10-40	5/30		5-40
	T 1	10-40/90			15-45 /45	5-40
	T 2	10-40/90	10-45	5/30		5-40
	T2	10-40/90			15-45 /40	5-40
	T3-T4-T5	10-45/135	10-45	5/30		5-40
	T3-T4-T5	10-45/135			15-45 /40	5-40
	T6-T7	10-45/135	10-45 (SdB1) 15-45 (SdB2)	5/30		5-40
Hygro B	T6-T7	10-45/135	10-45	5/30	15-45 /40	5-40
	T1-T2	10-40/90	10-40	5/30		5-40
	T1-T2	10-40/90			15-45 /45	5-40
	T3-T4-T5	10-45/135	10-40	5/30		5-40
	T3-T4-T5	10-45/135			15-45 /45	5-40
	T6-T7	10-45/135	10-40 (SdB1) 15-45 (SdB2)	5/30		5-40
	T6-T7	10-45/135	10-40	5/30	15-45 /40	5-40

\*Une salle d'eau est une pièce ne contenant ni douches, ni bains (buanderie, cellier)

## RACCORDEMENT ELECTRIQUE

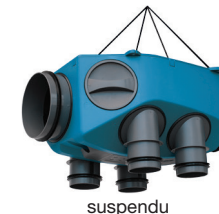
A l'aide d'un tournevis, déverrouillez la trappe du boîtier de connexion électrique en faisant levier, réalisez le raccordement électrique et refermez le boîtier de connexion.

Le circuit d'alimentation électrique doit comporter un dispositif de protection conforme à la norme NF C 15-100.



## INSTALLATION

L'INFINITY 2.0 B est généralement situé dans les combles, au-dessus des pièces techniques, si possible, et à l'endroit le plus central par rapport aux bouches d'extraction. Il sera de préférence suspendu à la charpente grâce à sa ficelle de suspension et ses quatre points d'accrochage. Il peut être également posé sur un matériau résilient, fixé à un mur ou un plafond. Dans ces 2 derniers cas, il convient de mettre en œuvre un système de fixation adapté à votre support et au produit, de respecter les règles de l'art pour ne pas transmettre d'éventuelles vibrations résiduelles.



Piquage Ø80mm orientable à 360°



Configurable de 1 à 6 sanitaires



Raccordement spacieux entre les gaines...

Les piquages de raccordement sanitaires Ø80 mm sont démontables et interchangeables avec les bouchons Ø80 mm. Vous pouvez donc configurer votre groupe en 2, 3, 4, 5 ou 6 sanitaires en remplaçant les bouchons par les piquages sanitaires Ø80 mm. Vous choisissez l'emplacement des piquages Ø80 mm qui vous arrange par rapport à chacune de vos installations. Grâce à ses piquages SAFE 360° vous orientez chaque piquage dans le prolongement naturel de la gaine. Tous nos piquages possèdent un joint double lèvre qui assure la meilleure étanchéité du marché et également le maintien de la gaine sur les piquages. Afin d'assurer une qualité d'installation maximale, nous vous invitons à maintenir l'enveloppe extérieure de la gaine isolée par un collier de serrage plastique ou du ruban adhésif.

## ■ RACCORDEMENT AU RÉSEAU AÉRAULIQUE

1/ Raccordez le **piquage de rejet Ø160 mm** à la gaine de rejet.

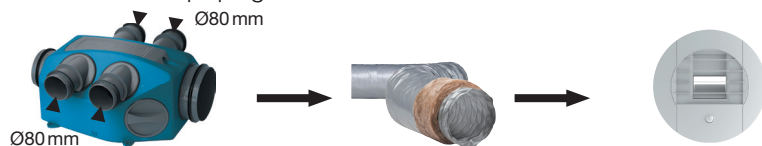


2/ Raccordez le **piquage de cuisine Ø125 mm**.

- en laissant le piquage monté sur le groupe
- **OU** en ayant pris le soin de déverrouiller le piquage 125 (repère triangle/cadenas ouvert) pour emmancher la gaine 125 de la bouche cuisine sur le piquage. Repositionnez le piquage 125 sur le groupe et faire une légère rotation (4 à 5°) pour verrouiller le maintien du piquage.



3/ Prenez les **piquages sanitaires Ø80 mm** nécessaires à votre installation et raccordez chacune des gaines des sanitaires sur le piquage en emmanchant la gaine Ø80 mm. Rebord coup de pouce qui facilite la prise en main pour cette opération. Repositionnez les piquages 80 sur le groupe (repère triangle/ cadenas ouvert) et faire tourner votre piquage (1° à 359°) pour obtenir le meilleur angle de raccordement et verrouiller le maintien du piquage.



Les bouches d'extraction sanitaires équipées de manchettes Ø80 mm et la bouche cuisine Ø125 mm installées dans les pièces correspondantes seront raccordées aux piquages de raccordement de l'INFINITY 2.0 B avec de la gaine de même diamètre que celui de la bouche. **Il est conseillé d'utiliser de la gaine isolée afin d'éviter tout phénomène de condensation à l'intérieur des gaines de ventilation.** Le parcours de ces gaines devra être le plus rectiligne possible sans coudes ni longueurs inutiles, tout en respectant un minimum de 1,5m de gaine sur chaque bouche d'extraction. Le piquage de rejet Ø160 mm sera raccordé pour permettre le rejet de l'air vers l'extérieur par le biais d'une sortie d'air aéraulique conformément à l'avis technique Nather 14.5/17 2283.

## ■ UTILISATION

Vous disposez d'une installation de ventilation permanente et générale. L'air neuf pénètre dans les pièces principales (séjour-salon, chambres) au moyen d'entrées d'air situées sur les menuiseries. Cet air est extrait par des bouches d'extraction situées dans les pièces dites techniques (cuisine, salle de bains, WC...) en fonction du taux d'hygrométrie mesuré. Le détalonnage des portes permet la bonne circulation de l'air (technique du balayage). Le débit de pointe, en cuisine, est utilisé momentanément pour évacuer les odeurs de cuisson, éventuellement les buées, vous réalisez cette opération en actionnant la cordelette de la bouche ou en actionnant le bouton poussoir pour les bouches à commande électrique ou à piles. La bouche WC 5/30 est commandée

mécaniquement en actionnant la cordelette de la bouche ou de manière automatique pour la version à détection de présence (lentille de Fresnel) VISION, électrique (230 V) ou à piles (LR03 non fournies). Vous revenez au fonctionnement normal (débits minimums permanents) de façon automatique après une temporisation de 30 minutes.

## ATTENTION

**La ventilation doit être permanente. Le groupe INFINITY 2.0 B ne doit jamais être arrêté.** En cas d'incident, de panne ou de blocage mettre l'appareil hors tension et contacter votre installateur.

## ■ ENTRETIEN

**AVANT TOUTE INTERVENTION SUR LE GROUPE DE VENTILATION, ET LES BOUCHES D'EXTRACTION ALIZE ELEC (selon modèle choisi), IL FAUDRA COUPER L'ALIMENTATION ELECTRIQUE SANS QU'ELLE PUISSE ETRE RETABLIE ACCIDENTELLEMENT.**

Vérifiez annuellement l'état de salissure éventuel des compartiments internes et des ailettes du moto-ventilateur. Nettoyez, si nécessaire, à l'aide d'un chiffon sec ou d'un pinceau les éléments concernés. Vous devez laver à l'eau savonneuse la partie démontable des bouches d'extraction (se reporter à la notice de celle-ci). Veillez à ce que la section de passage des entrées d'air soit libre et nettoyez-les, si nécessaire, à l'aide d'un chiffon sec.

## ■ GARANTIE

La durée de garantie est de deux ans à compter de la date de facturation. Cette garantie couvre les vices de fabrication constatés et reconnus par nos services techniques. Elle s'applique aux pièces seulement.

## ■ TRAITEMENT DES DECHETS

En cas du remplacement de l'appareil, celui-ci doit être déposé dans un point de collecte pour Déchets d'Équipement Électriques et Électroniques (DEEE). Les éléments d'emballage, boîte et sachets, ainsi que la présente notice seront à déposer dans un bac de tri.



Notice originale 01/24 - Lindab se réserve le droit de modifier les caractéristiques techniques de ses produits sans préavis.



**Lindab France - Division Nather**  
170 rue des Valets  
ZAE des Prés Seigneurs  
01120 Montluel  
Tél. +33 (0)4 75 57 97 00  
email : [nather@nather.fr](mailto:nather@nather.fr)  
**www.nather.fr**

**NATHER**  
Brand of Lindab Group

**SERVICE ETUDES**  
VOS CHIFFRAGES  
**SUR MESURE**  
[nather@nather.fr](mailto:nather@nather.fr)  
04 75 57 97 00